

Décision individuelle n°2022-0321 du 23 SEP. 2022  
portant autorisation de prises de vues et de survol en  
cœur du Parc national des Cévennes

La directrice de l'établissement public du Parc national des Cévennes,

Vu le code de l'environnement, et notamment son article L.331-4-1,

Vu le décret n°2009-1677 du 29 décembre 2009 pris pour l'adaptation de la délimitation et de la réglementation du Parc national des Cévennes aux dispositions du code de l'environnement issues de la loi n°2006-436 du 14 avril 2006, et notamment son article 15,

Vu le décret n° 2013-995 du 8 novembre 2013 portant approbation de la charte du Parc national des Cévennes et considérant la modalité 26 relative aux manifestations publiques et compétitions sportives,

Vu l'arrêté ministériel du 23 février 2007 arrêtant les principes fondamentaux applicables à l'ensemble des parcs nationaux, notamment ses articles 3 et 4,

Vu la demande de Madame FADEL, de la société GUINDALA PRODUCTION, reçue en date du 25 août 2022,

Considérant que le survol du cœur du Parc national des Cévennes à une hauteur inférieure à mille mètres du sol des aéronefs motorisés est interdit sauf autorisation dérogatoire individuelle de la directrice de l'établissement public du Parc national,

Considérant que la demande est compatible avec l'axe 2 de la charte du Parc national des Cévennes, « protéger la nature, le patrimoine et les paysages », et notamment ses objectifs 2-2, « préserver les espèces prioritaires » et 2-4, « préserver la quiétude et l'esprit des lieux »,

## DECIDE

### Article 1 : pétitionnaire – objet

#### 1-1 Pétitionnaire

La Société GUINDALA PRODUCTION, représentée par Madame Aline DEJEWSKI

est autorisée à réaliser des prises de vues et des vidéos et à survoler le cœur du Parc national des Cévennes dans les conditions suivantes :

#### 1-2 Objet de l'autorisation

- o Titre du projet : Les 4 saisons de l'abeille noire
- o Nature du projet : Documentaire
- o Diffusion du produit : France 5 en 2023
- o Période du survol : Du 3 au 7 octobre 2022
- o Aéronef utilisé : DJI MAVIC 2 PRO, immatriculé  
Piloté par M. Thibaut MAZARS:  
N° immatriculation Alpha Tango :
- o Secteurs concernés : Communes de : Pont-de-Montvert Sud ML, Mont-Lozère et Goulet, Florac-Trois-Rivières, Cans et Cévennes, Fraissinet-de-Fourques, Gatuzières, Hures-la-Parade, Meyrueis, Le Pompidou, Bassurels, Vébron

### Article 2 : prescriptions obligatoires

Le pétitionnaire est autorisé à survoler le cœur du Parc national des Cévennes à une hauteur inférieure à 1 000 m du sol, sous réserve que la zone de survol soit conforme au dossier technique joint à la demande et de respecter les prescriptions obligatoires suivantes :

2-1 Le pétitionnaire respecte strictement les zones de survol autorisées (cf. cartes en annexe).

2-2 Prescriptions particulières pour le secteur Causses-Gorges (cf. carte n°2 en annexe) :

- du fait de la présence d'un périmètre de quiétude de plusieurs Gypaètes, le survol est **interdit** dans les Gorges de la Jonte sur les 3 secteurs indiqués en rouge sur le carte n°2 annexée ;
- sur les autres secteurs des Gorges de la Jonte et entre le Perjuret / Florac-Trois-Rivières : le drone doit rester à l'aplomb de la route et à une distance latérale supérieure à 300 mètres par rapport aux falaises ;
- pas de survol au-dessus des corniches (bordure du Causse) ;
- survol autorisé sur le plateau.

2.3 Le survol est autorisé du lever au coucher du soleil.

2.4 Le vol au ras du sol est **interdit**.

2.5 En cas de présence d'un rapace, le drone doit être immédiatement posé. Toute interaction en vol avec un oiseau doit impérativement être suivie de la redescente du drone et de l'arrêt du survol.

Les techniciens du service *Connaissance et Veille du Territoire* des massifs concernés doivent immédiatement être prévenus :

-Secteur Finiels	Véronique HOLSTEIN	06 99 76 30 15
-Secteur L'Hospitalet	Maxence GARDE	06 08 94 35 53
-Secteur Vallée de la Jonte, Nîmes le Vieux, Vébron, Florac	Valérie QUILLARD	06 72 04 76 28

2.6 Aucun dérangement de la faune pour réaliser des prises de vue n'est admis et la poursuite des oiseaux et des mammifères à l'aide de l'aéronef pour réaliser des images, est **interdit**.

2.7 En présence de tout groupe de randonneurs (pédestre, équin, VTT), troupeaux d'animaux domestiques accompagnés ou non de berger et/ou chien de protection, le drone vole à une distance latérale minimale de 50 m et à une hauteur minimale de 50 m par rapport au sol. En période de brame du cerf, le survol de tout regroupement de cerfs et de biches est **interdit**.

2.8 Il ne sera procédé à aucune modification des lieux.

2.9 En dehors des zones autorisées au survol, interdiction totale de survol du cœur du Parc national des Cévennes à moins de 1 000 m du sol.

2.10 Une communication est assurée auprès du public présent ou rencontré sur les sites de l'expédition, sur le caractère exceptionnel et soumis à autorisation du survol à moins de 1 000 m d'altitude en cœur du Parc national des Cévennes.

2.11 Le pétitionnaire doit transmettre la présente décision à la personne chargée de l'exécution du survol afin qu'elle en prenne connaissance et la respecte. Tout exécutant est soumis aux obligations de la présente décision, et fait, en cas de non-respect de ses prescriptions, l'objet des mêmes sanctions que le pétitionnaire.

**Article 3** : les prises de vues et de son bénéficient d'une exonération générale de redevance.

**Article 4** : rappel de la réglementation en cœur de Parc

Le pétitionnaire respecte la réglementation générale du cœur du Parc national des Cévennes qui est disponible sur le site internet du parc : <http://www.cevennes-parcnational.fr/fr/le-parc-national-des-cevennes/la-reglementation-du-coeur/des-regles-pour-tous>

Le pétitionnaire ne diffuse aucune image qui soit contraire à ces règles.

## **Article 5 : autres obligations et droit des tiers**

**5-1** La présente autorisation n'engage pas l'établissement public du Parc national des Cévennes vis-à-vis des propriétaires de sites, de terrains, de troupeaux ou de bâtiments, **avec lesquels le bénéficiaire devra prendre contact au préalable pour convenir des conditions d'utilisation de leurs biens.**

**5-2** La présente autorisation ne dispense pas le bénéficiaire de l'obtention des autorisations nécessaires au titre des autres législations applicables au projet.

**Article 6 :** la circulation des véhicules à moteur étant réglementée dans le cœur du Parc national des Cévennes, **il est interdit de quitter les voies ouvertes à la circulation du public.**

**Article 7 :** le bénéficiaire dispose d'une assurance couvrant tous les risques pouvant intervenir au cours du survol et du tournage audiovisuel.

## **Article 8 : mention obligatoire**

Le bénéficiaire indique dans le générique de fin de la vidéo que **« des séquences du film ont été tournées dans le cœur du Parc national des Cévennes, avec l'autorisation de l'établissement public du Parc national des Cévennes ».**

## **Article 9 : sanctions pénales encourues**

Le non-respect des prescriptions applicables de la décision est constitutif d'une infraction et peut être constatée par procès-verbal.

## **Article 10 : modalités de contrôles**

Les agents du Parc national des Cévennes ainsi que tous les agents assermentés compétents en la matière, sont chargés, chacun en ce qui les concerne, de l'exécution de la présente décision.

## **Article 11 : publicité**

La présente autorisation sera notifiée et publiée au recueil des actes administratifs de l'établissement public du Parc national des Cévennes (cf. site : [www.cevennes-parcnational.fr](http://www.cevennes-parcnational.fr)).

La directrice de l'établissement public  
du Parc national des Cévennes

Anne LEGILE

La présente décision peut être contestée par recours gracieux auprès de l'établissement public du Parc national des Cévennes, par envoi recommandé, dans un délai de deux mois à compter de sa notification. Il peut également être contesté, dans le même délai devant le Tribunal administratif de Nîmes.

Etablissement public du Parc national des Cévennes  
Service *Accueil et Sensibilisation*  
tél : 04 66 49 53 30 (secrétariat)

### Diffusion :

- original :
    - EP PNC / SG
    - Pétitionnaire
  - copies :
    - Préfecture de Lozère
    - Communes mentionnées à l'article 1
    - EP PNC / SAS / SCVT / DT (massifs : Mont-Lozère, Vallées Cévenoles et Causses-Gorges)
- Dossier n°2022-2051

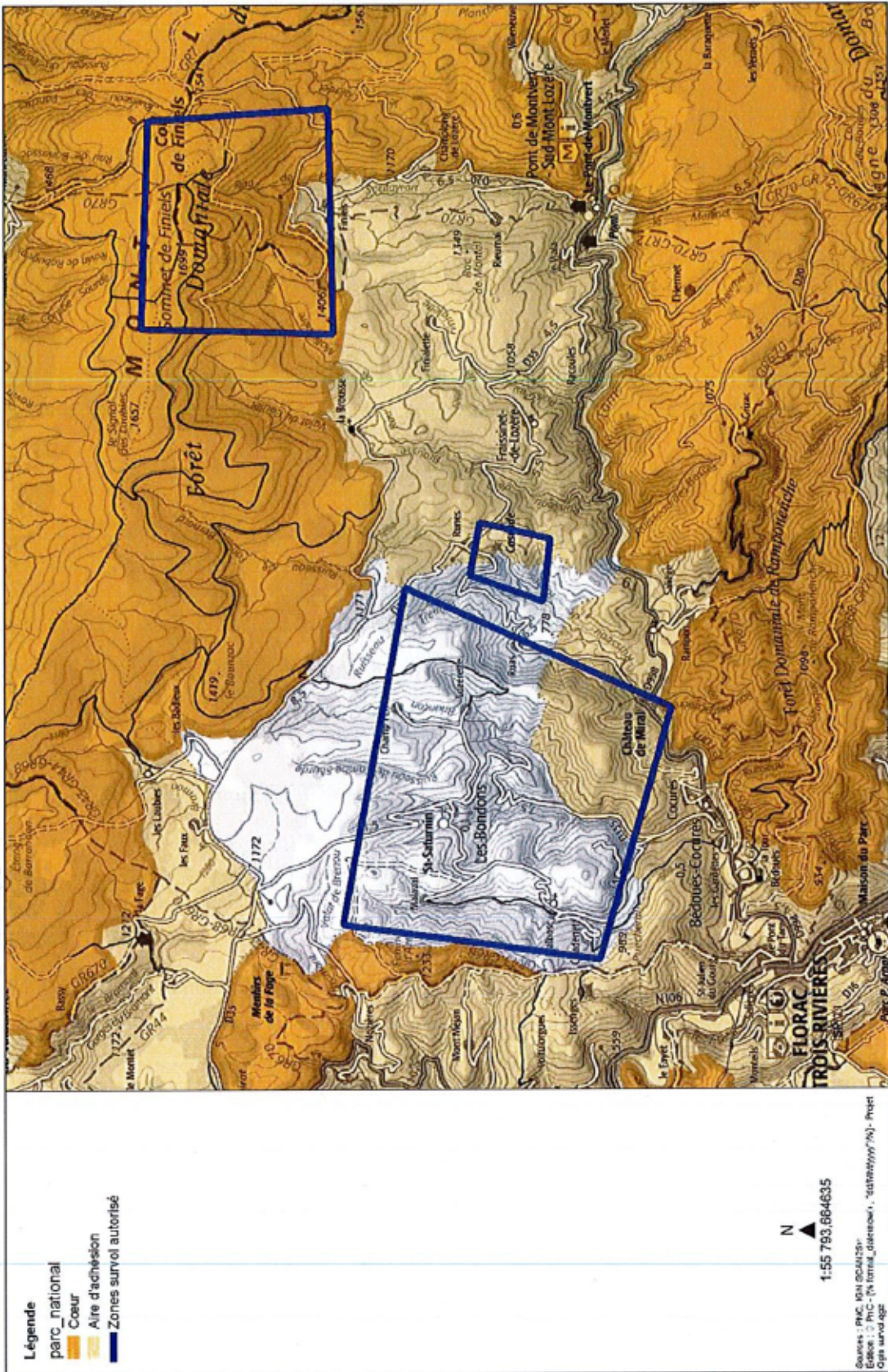
# Annexe cartographique n°1 de la décision individuelle

## Secteur Mont-Lozère

CARTE 1

Du 3 au 7 octobre 2022

Survol par la Société GUINDALA PRODUCTION - Les 4 saisons de l'abeille noire



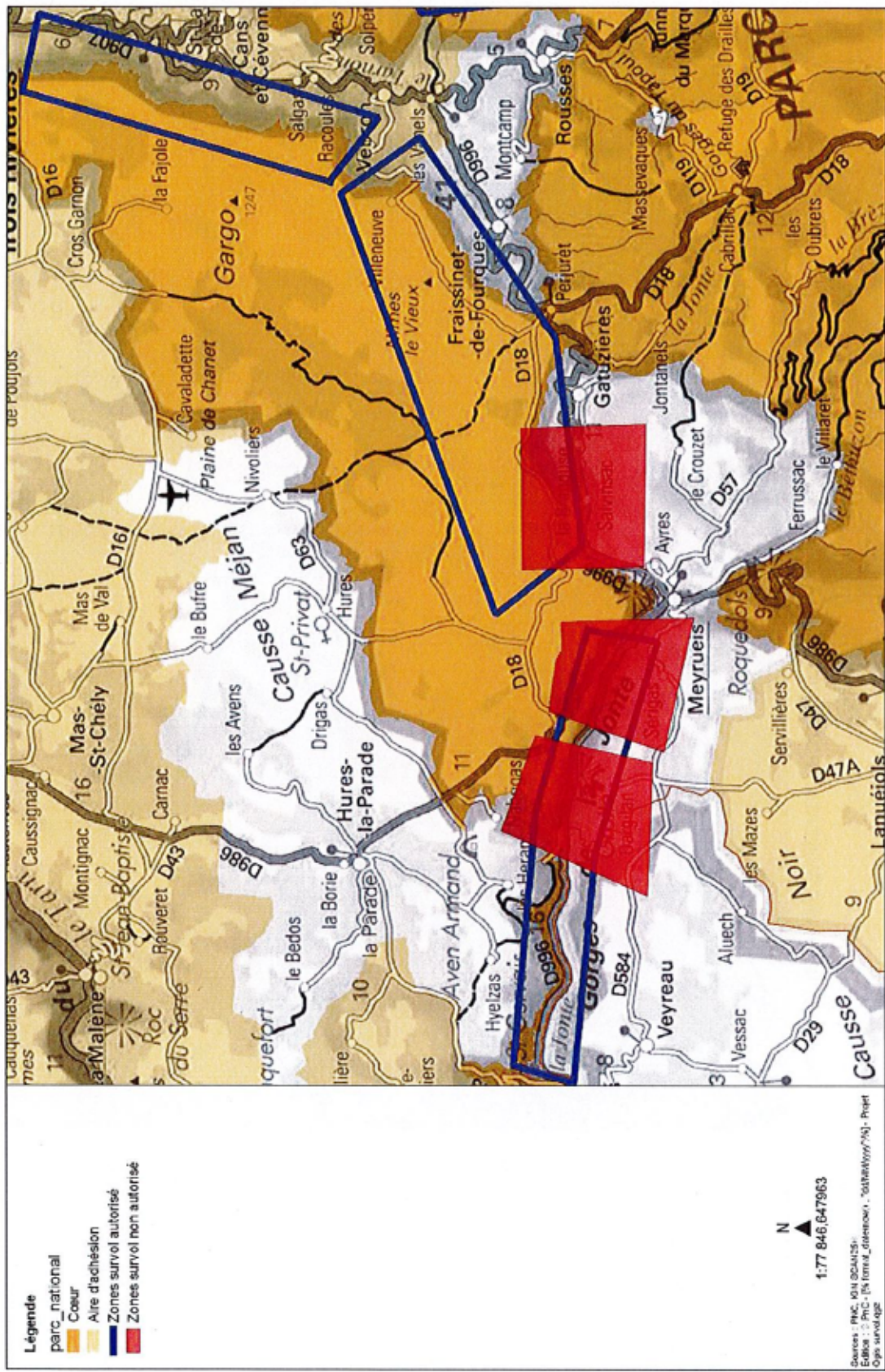
# Annexe cartographique n°2 de la décision individuelle

## Secteur Vallée de la Jonte, Nîmes le Vieux, Vébron, Florac-Trois-Rivières

CARTE 2

Du 3 au 7 octobre 2022

Survol par la Société GUINDALA PRODUCTION - Les 4 saisons de l'abeille noire



# Annexe cartographique n°3 de la décision individuelle

## Secteur l'Hospitalet

CARTE 3

Du 3 au 7 octobre 2022

Survul par la Société GUINDALA PRODUCTION - Les 4 saisons de l'abeille noire

